



Välkommen till Dueodde

Kära gäst

Välkommen till vackra Dueodde och välkomna till våra semesterlägenheter.

Vi hoppas att du får en trevlig vistelse och kommer att njuta lika mycket av din tid här som vi gör när vi som ägare själva använder lägenheten.

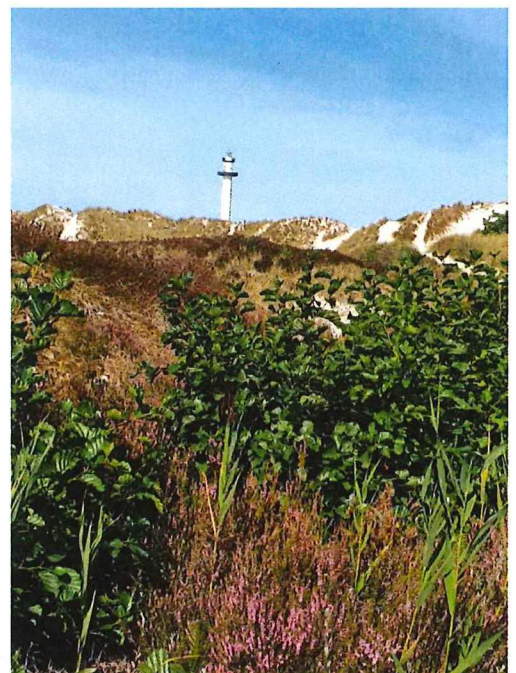
Om du är på semester med familj/vänner som bor i andra lägenheter och därför vill äta tillsammans, vänligen observera att köksredskap och andra föremål som du eventuellt tar med till en av de andra lägenheterna kommer att tas med tillbaka - eftersom det inte är möjligt för städpersonalen att komma ihåg vilka föremål som hör hemma i just denna lägenhet.

Om en olycka inträffar - och något går sönder - ber vi dig att meddela uthyrningsföretaget så att problemet snabbt kan lösas till din och nästa gästers glädje.

Rökning är inte tillåten i lägenheterna eller på terrasser/balkonger. Rökning är tillåten på grillplatsen. Husdjur är tillåtna i den utsträckning det är godkänt för den enskilda lägenheten, men inga husdjur får lämnas ensamma i lägenheten.

Vi är mycket nöjda med vår lägenhet och ber dig därför att ta väl hand om den.

Vi önskar dig en riktigt trevlig semester





NOVASOL - Information

Vi hoppas att du får et underbart semester på Bornholm och att du trivs i lägenheten.

Om du inte hittar svaret på dina frågor här i mappen kan du kontakta NOVASOL. Nedan hittar du kontaktuppgifter till NOVASOL.

Du hittar det mesta av välkomstinformationen digitalt via ditt hyreskontrakt hos din uthyrningsfirma.

NOVASOL har ett kontor i Nexø på adressen: Sdr. Hammer 2G, 3730 Nexø. Du är välkommen att besöka dem om du behöver personlig kontakt - kontorets öppettider är:

Måndag-tisdag-torsdag-fredag: 10:00-15:00 + lördag: 10:00-18:00
Onsdag + söndag = stängt

NOVASOLs kontor i Gudhjem Søpark är även öppet på söndagar

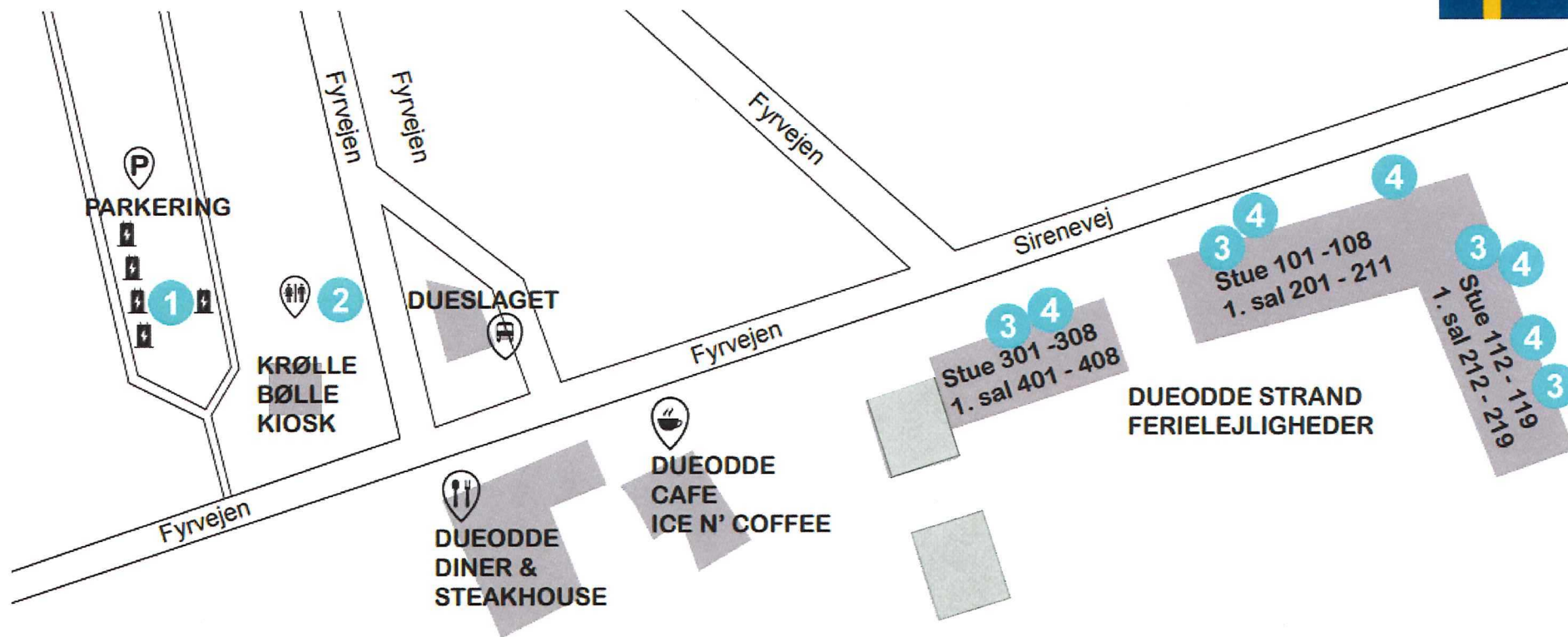
Utanför det lokala kontorets öppettider kan NOVASOLs centrala gästservice kontaktas på:

+45 97 97 57 57 eller +4539146063

----- o O o -----



Dueodde Strand Ferielejligheder



1 LADESTANDER TIL EL BILER 10 STK



2 HJERTESTARTER



3 BRANDSLANGE I STUEPLAN VED LEJ 305, 103 112, 116



4 HÅNDSPRØJTE PÅ 1 SAL VED LEJ 406, 204, 207, 214, 216

Dueodde Strand Ferielejligheder



Köksredskap och porslin etc.

'2-rumslägenhet - 4 personer'

Type:	Antal:
Stora tallrikar	6
Sopptallrikar	6
Kaktallrikar	6
Koppar och fat	4
Muggar	4
Äggkoppar	4
Dryckesglas	6
Vinglas	6
Snapsglas	4
Bordsknivar	6
Gafflar	6
Skedar	6
Teskedar	6
Såskedar	1
Såskanna/skål	1
Brödkniv	1
Slaktkniv	1
Örtkniv	1
Skalkniv	1
Visp	1
Hjulvisp	1
Skärbräda	1
Stekpanna	1
Grytor	2
Grytskedar	2
Palett	1

Type:	Antal:
Plastskålar	2
Glasskålar	2
Juicekanna	1
Mät kopp	1
Konservöppnare	1
Ölöppnare	1
Korkskrub	1
Universalsax	1
Ostskärare	1
Bordsunderlägg	2
Vitlökspress	1
Ostrivjärn	1
Elektrisk vattenkokare	1
Kaffebryggare	1
Brödrost	1
Termoskanna	1
Porslinsskål	1
Durrkslag	1
Diskbalja	1
Diskborste	1
Golvskurmaskin	1
Kvast	1
Sopbricka	1
Vattenhink	1
Dammsugare	1

Dueodde Strand Ferielejligheder



Köksredskap och porslin etc.

'1-rumslägenhet - 2 personer'

Type:	Antal:
Stora tallrikar	4
Sopptallrikar	4
Kaktallrikar	4
Koppar och fat	4
Muggar	4
Äggkoppar	2
Dryckesglas	4
Vinglas	4
Snapsglas	2
Bordsknivar	4
Gafflar	4
Skedar	4
Teskedar	4
Såsskedar	1
Såskanna/skål	1
Brödkniv	1
Slaktkniv	1
Örtkniv	1
Skalkniv	1
Visp	1
Hjulvisp	1
Skärbräda	1
Stekpanna	1
Grytor	2
Grytskedar	2
Palett	1

Type:	Antal:
Plastskålar	2
Glasskålar	2
Juicekanna	1
Mät kopp	1
Konservöppnare	1
Ölöppnare	1
Korkskrub	1
Universalsax	1
Ostskärare	1
Bordsunderlägg	2
Vitlökspress	1
Ostrivjärn	1
Elektrisk vattenkokare	1
Kaffebryggare	1
Brödrost	1
Termoskanna	1
Porslinsskål	1
Durrkslag	1
Diskbalja	1
Diskborste	1
Golvskurmaskin	1
Kvast	1
Sopbricka	1
Vattenhink	1
Dammsugare	1

Dueodde Strand Ferielejligheder



Köksredskap och porslin etc.

'Cykel-rum' - 2 personer

Type:	Antal:
Stora tallrikar	2
Sopptallrikar	2
Kaktallrikar	2
Muggar	2
Dryckesglas	2
Vinglas	2
Bordsknivar	2
Gafflar	2
Skedar	2
Teskedar	2

Type:	Antal:
Ölöppnare	1
Vattenkokare	1
Kaffebryggare	1
Golvskrubbare	1
Kvast	1
Sopbricka	1
Vattenhink	1
Diskmaskin	1
Diskborste	1
Dammsugare	1



Internet og TV

Internet

Gratis trådløst internet finns tillgängligt i alla lägenheter på Dueodde Strand Ferielejligheder genom att ansluta egen utrustning. Signalstyrkan kan variera på grund av atmosfäriska störningar och om nätverket inte fungerar optimalt ger detta inte grund för ekonomisk ersättning.

Nätverk: [DBH](#) Kod: [Dueodde19](#)

TV-kanaler

Följande TV-kanaler kan ses:

Danska:

1. DR1
2. TV2
3. DR2
4. Ramasjang (barn)
5. TV2-Bornholm (lokalt)
6. TV Bornholm
7. Folketinget
8. -

Svenska:

9. SV1
10. SV2
11. TV4 Sverige

Norska:

12. NRK1
13. NRK2

Tyska:

14. ARD
15. ZDF
16. Kika (barn)
17. Eurosport
18. Super-RTL
19. RTL2
20. -



Avfallssortering

Hur du sorterar ditt avfall och levererar det till containrarna

Det har blivit strängare krav inom EU för sortering av avfall – vilket vi måste följa. I lägenheten, under diskbänken, finns möjlighet att sortera ditt hushållsavfall – och mellan flerfamiljshusen hittar du de stora avfallsbehållaren för:

'Mat', 'Restavfall', 'Plast', 'Papper/kartong', 'Glas/Metall och flaskor'.

Vanliga sopsäckar får användas för matavfall – texten i bilden nedan är endast på danska.

MADAFFALD

✓ MADAFFALD

For gammel mad
Kaffegrums
Æggeskaller
Mindre knogler
og ben
Blomsterbuketter



HUSK AT BINDE KNUDE PÅ POSEN

RETAFFALD

✓ RESTAFFALD

Beskidt papir
og pap
Pizzabakker
Hygiejneaffald
Cigaretskodder
Bagepapir



HUSK AT BINDE KNUDE PÅ POSEN

PLAST

✓ PLAST

Plastbøtter
Plastflasker
Plastbøtter
Plastposer
Bobleplast

**MAD- & DRIKKE-
KARTONER**

✓ MAD- & DRIKKE-
KARTONER

Mælkekartoner
Yoghurtkartoner
Juicekartoner
Madkartoner



TØMT OG SKRABET

TØMT OG KLEMT FLAD

PAPIR

✓ PAPIR

Aviser
Reklamer
Papisposer

PAP

✓ PAP

Papkasser
Papæsker
Papør
Æggebakker

**TEKSTIL-
AFFALD**

✓ TEKSTILAFFALD

Slidt tøj og tekstiler



RENT OG TØRT

RENT OG TØRT

TEKSTILER I POSE

GLAS

✓ GLAS

Flasker u. pant
Konservesglas
Drikkeglas
Vitaminglas
Glasskår

METAL

✓ METAL

Konservedåser
Metallåg
Foliebakker
Drikkedåser



TØMT OG SKRABET

TØMT OG SKRABET



Batterier och småelektronik – kan lämnas vid Ekostationen på den stora parkeringen.

Om du är osäker på hur du ska sortera ditt avfall, vänligen lägg det i soporna.

Information

Praktisk, anvendbar og vigtig



Elbilar

Det finns 10 laddstationer för elbilar på den stora parkeringen bakom glassbaren 'Krølle Bølle' och de offentliga toaletterna, cirka 200 meter från semesterlägenheterna - markerat med '1' på översigtskartan. Hyran för lägenheten inkluderar 'endast' regelbunden elförbrukning. Elnätet i byggnaderna är inte dimensionerat för den laddningsbelastning som en elbil kräver. **Därför är det inte tillåtet att ladda elbilar**, eftersom detta kommer att leda till att strömmen bryts för alla lägenheter i det aktuella flerfamiljshuset.

Rökfria semesterlägenheter

Alla semesterhus på Dueodde Strand Holiday Apartments är rökfria inomhus, och rökning är inte heller tillåten på terrasser/balkonger. Du är dock välkommen att röka vid grillplatsen och vid de askkoppar som finns.

Sängkläder

Det finns både en kudde och ett täcke i sängarna. För de möjliga 2 sovplatserna i vardagsrummet kan täcken och kuddar förvaras i garderoben eller bäddsoffan; men på alla 4 sovplatser måste lakan läggas ovanpå och sängkläder på både täcken och kuddar. Du har antingen tagit med sängkläder eller beställt ett "linnepaket" från din uthyrningsfirma.

Grill

Du är välkommen att använda grillplatsen. Grillning är inte tillåten i lägenheterna, eftersom det kan orsaka rökstörningar för de andra gästerna. Kom ihåg att rengöra den gemensamma grillen efter användning, så att den är fin och ren för nästa gäster.

Tvättstuga

Det finns tvättmaskin och torktumlare på bottenvåningen - "Mynttvätt" står det på dörren. Kom ihåg att ställa tvättmaskinen på "*safetime*".

Hund

I vissa semesterlägenheter är det tillåtet att ta med hund. Hunden får inte lämnas ensam i semesterlägenheten, och vi ber er vänligen att inte lämna hunden i sängarna eller i soffan. När ni rastar hunden ber vi er att alltid hålla hunden kopplad och plocka upp eventuellt avföring.

Dueodde Strand Ferielejligheder

Gemensamma faciliteter

Under din vistelse kan du fritt använda grillplatsen, solstolarna, hoppborgen, lekplatsen och boll- och hockeyplanen (tidigare tennisbana). Solstolarna är inte anslutna till en specifik lägenhet, utan delas av alla och får fritt användas i trädgården - de får inte tas med till stranden.

Shopping

På Dueodde finns en restaurang/café och glassbar. På de 2 närliggande campingplatsen *Møllers Camping och Dueodde Vandrehjem & Camping* (ca 300 meter från semesterlägenheterna) hittar du små minilivs. Större shoppingmöjligheter finns i Snogebæk (4 km), där det finns Dagli' Brugsen, och i Nexø (8 km), där det finns både Kvickly, Netto, Coop 365 och Lidl samt ett bageri etc.

Närmaste rökeri ligger i både Snogebæk och den norra delen av Nexø.

Möjligheter i området kring Dueodde

- Den bredaste delen av stranden är lättillgänglig via en 'trägångväg' (handikappvänlig till strandkanten) genom tallskog och sanddyner (ca 500 m), den börjar strax efter restaurangen.
- Om du istället fortsätter rakt fram efter Sirenevej och längst ner på Fyrvej kommer du till Dueodde fyr, som har en utmärkt utsikt om du forcerar de 198 trappstegen.
- De 2 gamla kanonställningarna som tyskarna anlade 1940 finns på vardera sidan om Skrokkegårdsvej, sväng in från Dueoddevej. Det gradvis igenvuxna området de befinner sig i kan göra den till en liten 'skattjakt' att hitta dem.
- På Kalla krigsmuseet på Dueoddevej, där den gamla lyssningsstationen också ligger, finns det också en minigolfbana.
- Det finns också 2 riktiga 18-håls golfbanor på Södra Bornholm.

Cykeluthyrning

Många upplevelser kan också göras genom att ta några cykelturer. Du kan hyra cyklar hos Boss Cykler, Kannikegårdsvej 10, 3730 Nexø (ca 7 km från Dueodde). Kan beställas via telefon 56 49 44 74.

OM du använder cykel under dit semester, vänligen parkera den under eller vid trappan. Vi ber dig vänligen att inte ta med cyklar in i lägenheterna eller placera dem mot väggarna - cyklar eller annat får inte placeras i hallen på 1:a våningen eftersom det måste finnas fri passage till utrymningsvägen (myndighetskrav).

Dueodde Strand Ferielejligheder

Brandustrustning og nødutgange

Av sikkerhetsskäl är brandustrustning placerad på lämpliga platser i byggnaderna - skåp med brandslangar på bottenvåningen, markerade med '3', och på 1:a våningen finns handsprit, markerade med '4' på översiktskartan. Nödutgångar med gröna 'UD-skyltar' visas vid alla trapphus på 1:a våningen.

Viktiga telefonnummer:

Akutmottagning/medicinsk akutmottagning: 1813

Bornholms sjukhus (Rønne): 38 67 00 00

Läkare i Nexø: 56 49 20 20

Alarmcentralen: 112

Polis: 56 90 14 48 – Akut: 114

Dan Taxi: 48 48 48 48 / 56 95 23 01

Hjärtstartare

Närmaste hjärtstartare finns i den offentliga toalettbyggnaden – bredvid isbanan, vid den stora parkeringsplatsen – markerad med '2' på kartan.

Var hänsynsfull

Alla lägenheter på Dueodde Strand Ferielejligheder ägs av privatpersoner som själva använder semesterlägenheten när den inte är uthyrd. Många av ägarna har sina personliga tillhörigheter i semesterlägenheten. Var vänlig och var försiktig och ta hand om möblerna, och vi ber er att inte flytta möbler mellan lägenheterna.

Vi hoppas att du trivs och att du vill komma tillbaka igen – du är också välkommen att recensera din upplevelse av lägenheten/läget med NOVASOL.

Avresa

Senaste avgångstid på avresedagen är kl. 10:00 för att städpersonalen ska kunna förbereda semesterlägenheten för nästa ankomst. Vi ber er att lämna tillbaka nyckeln i nyckelskåpet och stänga av koden så att den är låst. Innan ni lämnar lägenheten, vänligen se till att tömma kylskåpet (kylskåpet får inte vara avstängt), diska och tömma både papperskorgarna och toalettens papperskorgar. Tack på förhand.

Hoppas ni hade en trevlig semester på Dueodde

- 'på återseende' nästa år 😊



Semestercentrets historia

Tidigare *Dueodde Badehotel* – nu *Dueodde Strand Holiday Apartments*



På 1800-talet präglades området kring Dueodde av kraftig sandblåsning, vilket var anledningen till att plantering behövdes för att behålla sanden – annars skulle Dueodde bli en karg sandöken. Men de successiva danska kungarna hade inte pengar till projektet och erbjöd bönderna kring Dueodde att de kunne få strandområdena gratis om de planterade områdena i gengäld.

Bönderna sa 'nej tack' – för vad skulle de göra med sandområden där ingenting kunde växa? Därför tvingades bönderna enligt lag att ta över marken och plantera den. Till en början var bönderna arga, men mer än hundra år senare förändrades deras inställning. Dueodde hade blivit ett vackert och eftertraktat naturområde. En av bönderna som till slut var nöjd var ägaren till gården 'Duegård'. Han hade fått matrikelnummer '121HR'.

År 1932 sålde ägaren till Duegård tomt 121HR till fru Agnes Skov, som byggde det första "*Dueodde Badehotel*" på marken. Ett kungligt beslut från 1800-talet är därför anledningen till att du nu kan semestra på denna natursköna plats.

År 1933 kunde Agnes Skov för första gången öppna dörrarna till '*Dueodde Badehotel*', som var ett av de mest fashionabla hotellen på den tid. Även om 30-talet var kristider blev hotellet en mycket populär semesterort. Agnes Skov hade några goda år fram till andra världskrigets utbrott 1939/1940. Turismen upphörde abrupt, och kriget erbjöd istället "nya kunder". Som nämnts i Dueodde-områdets historia ville tyskarna etablera

Dueodde Strand Ferielejligheder

långdistansvapenställningar vid Dueodde - därför var de tyska befälhavarna och ingenjörerna tvungna att leva gott, vilket var anledningen till att de tog över och bodde på dåvarande *'Dueodde Badehotel'*.

I slutet av andra världskriget ockuperades Bornholm av ryska trupper, och naturligtvis tyckte även de att Dueodde var ett vackert område – så när ryssarna strategiskt etablerade sin kommandocentral på den södra delen av Bornholm, vid Dueodde, användes även *"Dueodde Badehotel"* för ryssarnas boende. Men där de tyska trupperna hade behandlat hotellet väl, var de ryska trupperna mycket mer våldsamma – och när ryssarna lämnade tog de med sig nästan alla möbler från Dueodde Badehotel.

Agnes Skov blev därför kvar med ett tomt och helt förstört hotell 1946. Med hårt arbete fick hon hotellet på fötter igen. I början av 1970-talet sålde Agnes Skov hotellet till Carl Johan Larsen, som byggde ut hotellet. Hotellet var dock nedgånget, och 1977 togs det över av Poul Henmar och Henning Skovgaard – som sedan rev Dueodde Badehotel och byggde de nuvarande byggnaderna i två etapper. Först flygeln med lägenheterna som börjar med numren 300 och 400 och strax därefter även vinkelbyggnaden i öster, med numren i serierna 100 och 200.

Dueodde Badehotel färdigställdes 1979 och drevs då som ett hotell med en föränderlig tillvaro med växlande ägare.

År 2003 delades hotellet upp i ägarlägenheter och såldes till privatpersoner. Idag ägs lägenheterna fortfarande av privatpersoner som använder lägenheterna under sin semester och när lägenheterna inte används av ägarna hyrs de uter via förmedlare som valts av ägarna. Precis som många danskar har sett och njutit av serien *'Badehotellet'* på TV2, som utspelar sig under perioden 1928-1947, har ägarföreningen genom de 64 avsnitten insett att titeln **'Dueodde Badehotel'** kunde skapa felaktiga förväntningar på våra lägenheter och därför bytte föreningen namn 2023 till det nuvarande: ***'Dueodde Strand Ferielejligheder'***





Dueodde-områdetets historia

Det vackra Dueodde – med sitt mörka förflutna



Redan från början av andra världskriget ville Tyskland etablera två stora kanonställningar – en på Bornholms södra udde och en på Östersjökusten i norra Tyskland, båda med långdistanskanoner så att trafiken i vattnen mellan Bornholm och Tyskland kunde kontrolleras och därmed begränsa den ryska flottans rörelsefrihet. Tyskarna påbörjade byggandet av Dueodde i oktober 1940. Planen var att etablera fyra anläggningar för kanoner, men de blev aldrig färdiga – man lyckades bara bygga två kanonställningar. Byggandet lades på is när tyskarna anföll Sovjetunionen den 22. juni 1941. Kanonställningarna 'G3' och 'G4' står fortfarande kvar här och båda kan hittas genom att köra in längs Skrokkegårdsvej, från Dueoddevej – de vittnar om en olycksbådande, men spännande, del av Dueoddes historia.

Dueodde hade också strategisk betydelse under kalla kriget. Du kanske såg det stora vita tornet när du svängde av vägen mot Dueodde – tornet fungerade fram till 2012 som NATO:s framåtriktade lyssnings- och radarövervakningsstation mot östländerna. Faktum är att NATO har haft en lyssningspost på Dueodde sedan 1950-talet. När ryssarna invaderade Ungern 1956 hade lyssningsposten på Dueodde redan känt till planerna i flera dagar. Lyssningsposten hade avlyssnat meddelanden mellan de ryska militära enheter som marscherade mot Ungern. Du kan se många av dessa berättelser dokumenterade på Kalla krigsmuseet uppe vid tornet.

Dueodde Strand Ferielejligheder

Radarn och lyssningsposten var naturligtvis av stor strategisk betydelse på den tid, då det inte fanns några satelliter för övervakning. Det finns därför många berättelser om "turister" som på 1970- och 1980-talen hade ett påfallande stort intresse för att fotografera "djurlivet" runt lyssningsposten på Dueodde. Rykten säger att ryska specialstyrkor övade landstigningar på Dueodde strand, för att tränas att snabbt avaktivera radarposten i händelse av krig. Bland annat hittades dykmasker och militärkartor från de ryska specialstyrkorna på stranden, men vid den tidpunkten gjorde Danmark ingenting, av rädsla för att irritera sin stora granne i öster.

Fotograferings-Forbud.

I H. t. Justitsm. Bekendtg. af 25. Maj 1943, jfr. Paragraf 12, er udendørs Fotografering paa Bornholm og Christiansø og paa den udenfor Omraadet liggende Del af Havet inden for en Afstand af 3 Sømil fra Kysten forbudt.

Även Dueodde bjöd på dramatik under "aldeles förr". Det grunda vattnet vid Dueodde innebar många skeppsvrak. Naturligtvis hjälpte det inte att rånare då och då gjorde falska "fyrbål" på stranden för att locka skepp på fel kurs. Ett bra vrak kunde ge stora inkomster. Naturligtvis var detta inte hållbart, vilket var anledningen till att riktiga fyrar etablerades. Fyrarna utökades och förnyades längs vägen, till vad vi idag känner som Dueodde fyr. Prova att klättra uppför fyrens 198 trappsteg, det ger dig möjlighet att njuta av en utmärkt utsikt. Det är svårt att föreställa sig att detta vackra naturområde en gång var skådeplats för dramatiska skeppsvrak och skeppsvrakrån.

